



ბიზნეს სექტორი - I კვარტალი 2015

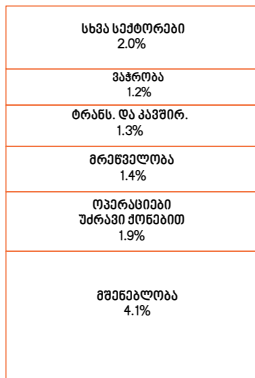
ეკონომიკური მიმოხილვა და ინდიკატორები

Delivering Progress

გამოცემა #48 / 03.07.2015

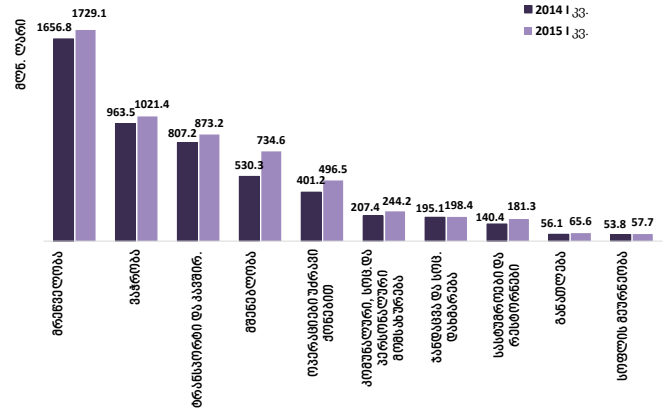
2015 წლის I კვარტალში, 2014 წლის I კვარტალთან შედარებით, ბიზნეს სექტორში მთლიანი გამოშვების ზრდამ 11.9% შეადგინა. ამ პერიოდში ბიზნეს სექტორში დასაქმებულთა რაოდენობა 49 661-ით, ხოლო მათი გაზრდილი საშუალო თვიური ანაზღაურება 72.6 ლარით არის გაზრდილი.

ბიზნეს სექტორის მთლიანი გამოშვების ზრდის სტრუქტურა, I კვარტალი, 2015



წყარო: საქსტატი

ბიზნეს სექტორში პროდუქციის გამოშვება ეკონომიკური საქმიანობების მიხედვით, I კვარტალი, 2014-15

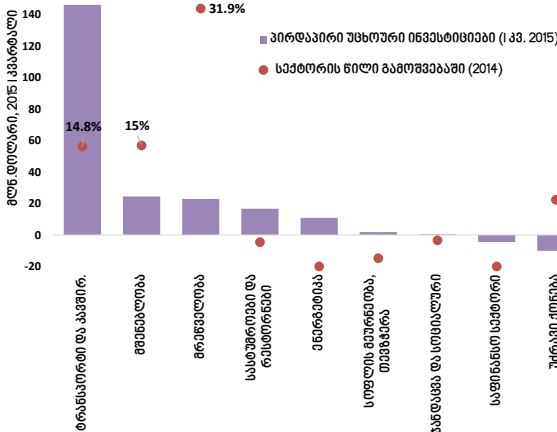


წყარო: საქსტატი

2015 წლის I კვარტალში, ბიზნეს სექტორის მთლიანი გამოშვების ზრდაში ყველაზე დიდი წილი (4.1 პროცენტული პუნქტი) მშენებლობას აქვს.

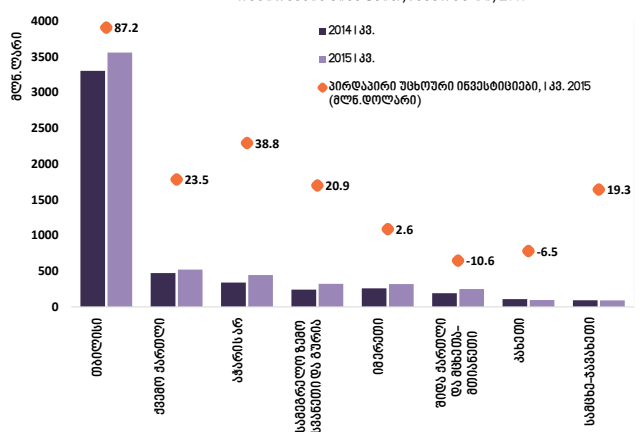
აღნიშნულ პერიოდში გამოშვება გაზრდილია ბიზნეს სექტორის ყველა დარგში. მათ შორის ყველაზე მეტად გაზრდილია მშენებლობის (38.5%), ოპერაციები უძრავი ქონებით (23.8%), ტრანსპორტი და კავშირგაბმულობის (8.2%), ვაჭრობისა (6.0%) და მრეწველობის (4.4%) დარგებში.

პირდაპირი უცხოური ინვესტიციები სექტორების მიხედვით, I კვარტალი, 2015



წყარო: საქსტატი

ბიზნეს სექტორის გამოშვება და პირდაპირი უცხოური ინვესტიციები რეგიონების მიხედვით, I კვარტალი, 2015



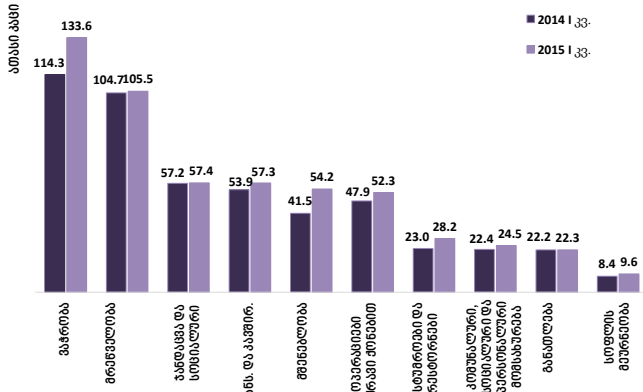
წყარო: საქსტატი

2015 წლის I კვარტალში, პირდაპირი უცხოური ინვესტიციების ჯამური მოცულობა შემცირებულია (-33.9%; -90 მლნ.დოლარით) 2014 წლის I კვარტალთან შედარებით. თუმცა პირდაპირი უცხოური ინვესტიციები გაზრდილია შემდეგ დარგებში: სასტუმროები და რესტორნები (9.2-ჯერ), მშენებლობა (4.3-ჯერ), ტრანსპორტი და კავშირგაბმულობა (3-ჯერ), სოფლის მეურნეობა და თევზჭერა (39.5%) და სამთომომაროვებითი მრეწველობა (20.5%).

2015 წლის I კვარტალში უცხოელი ინვესტორებისათვის ყველაზე მიმზიდველი სექტორი ტრანსპორტი და კავშირგაბმულობაა (83%; 146.3 მლნ.დოლარი), 2014 წელს ამ დარგში გამოშვებული პროდუქციის წილი ბიზნეს სექტორის მთლიან გამოშვებაში 14.8% იყო. 2014 წელს ბიზნეს სექტორის მთლიან გამოშვებაში მსგავსი წილი (15%) ჰქონდა მშენებლობის დარგსაც, თუმცა 2015 წლის პირველ კვარტალში ამ დარგში მხოლოდ 25.4 მლნ. აშშ. დოლარის ინვესტიცია განხორციელდა.

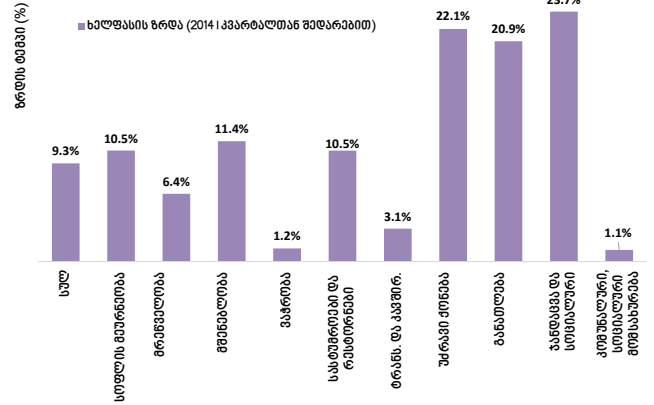
2015 წლის I კვარტალში, ბიზნეს სექტორში გამოშვება გაზრდილია საქართველოს ყველა რეგიონში გარდა კახეთისა (-11.9%) და სამცხე-ჯავახეთისა (-0.9%). ბიზნეს სექტორში გამოშვებული პროდუქციის ყველაზე დიდი წილი მოდის თბილისში (63.5%), ქვემო ქართლსა (9.3%) და აჭარის ა.რ-ზე (7.9%). აღნიშნული რეგიონები ასევე გამოირჩევიან პირდაპირი უცხოური ინვესტიციების მოზიდვის კუთხითაც, კერძოდ: თბილისი (87.2 მლნ.დოლარი), ქვემო ქართლი (23.5 მლნ.დოლარი) და აჭარის ა.რ (38.8 მლნ.დოლარი).

ბიზნეს სექტორში დასაქმებულთა რაოდენობა კვარტალით, 2014-15



წყარო: საქსტატი

ბიზნეს სექტორში დასაქმებულთა ხელფასების ზრდა კვარტალით, 2015

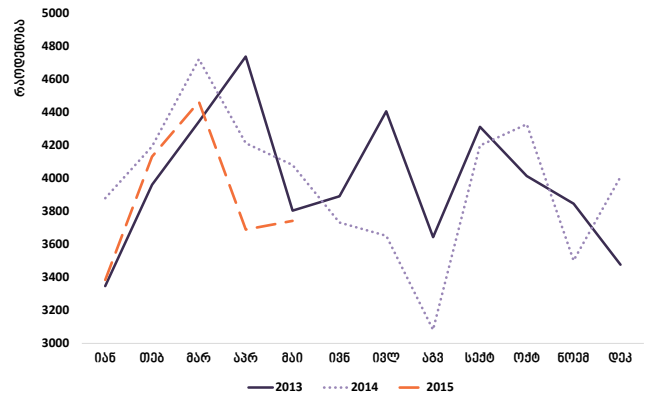


წყარო: საქსტატი

2015 წლის I კვარტალში, ბიზნეს სექტორში დასაქმებულთა სტრუქტურა ეკონომიკური საქმიანობების მიხედვით წინა წლის შესაბამისი პერიოდის მსგავსია და ყველაზე დიდი წილი კვლავ ვაჭრობის სფეროშია (24.5%) დასაქმებული. 2014 წლის პირველ კვარტალთან შედარებით, გაზრდილია დასაქმებულთა რაოდენობა ყველა სფეროში. მათ შორის, ყველაზე დიდი ზრდა დაფიქსირდა მშენებლობის (30.8%), სასტუმროებისა და რესტორნების (22.9%), ვაჭრობისა (16.9%) და სოფლის მეურნეობის დარგებში (13.9%).

აღნიშნულ პერიოდში, ბიზნეს სექტორში დასაქმებულთა საშუალოთვიური ხელფასი 851.7 ლარს შეადგენს. მათ შორის ყველაზე მაღალი საშუალოთვიური ხელფასი არის ტრანსპორტსა და კავშირგაბმულობის (1119.3 ლარი), ხოლო ყველაზე დაბალი განათლების დარგში (533.9 ლარი). 2014 წლის პირველ კვარტალთან შედარებით, ხელფასები გაზრდილია ყველა სფეროში. მათ შორის, ყველაზე მაღალი ზრდა ფიქსირდება უძრავი ქონების (202 ლარი), ჯანდაცვისა და სოციალური სექტორის (150.2 ლარი), მშენებლობის (103.5 ლარი) და განათლების (92.3 ლარი) სექტორებში.

ბიზნეს სუბიექტების რეგისტრაციის ყოველთვიური დინამიკა, 2013 - 15



წყარო: საქსტატი

2015 წლის 1 ივნისის მდგომარეობით, საქართველოში რეგისტრირებულ ბიზნეს სუბიექტთა ჯამური რაოდენობაა 602 668-ია, რომელთაგან აქტიურია მხოლოდ 19% (116 486). აქტიური ბიზნეს სუბიექტების 49.3% (57 422) ვაჭრობის სექტორზე მოდის (57 422 ერთეული).

2015 წლის იანვარ-მაისის პერიოდში რეგისტრირებულ ბიზნეს სუბიექტთა რაოდენობა (19 415) 1678 ერთეულით ჩამოუვარდება 2014 წლის შესაბამის პერიოდში დარეგისტრირებულ ბიზნეს სუბიექტთა რაოდენობას (21 093).

ძირითადი ეკონომიკური ინდიკატორები	2012	2013	I 2014*	II 2014*	III 2014*	IV 2014*	2014*	I 2015*
ნომინალური მშპ (მლნ. დოლარი)	15846.8	16139.9	3605.3	4064.1	4320.4	4527.8	16528.5	3298.9
მშპ ერთ სულ მოსახლეზე (დოლარი)	3523.4	3599.6	802.9	905.0	962.1	1 008,3	3680.8	884.5
მშპ-ს რეალური ზრდა	6.4%	3.3%	7.2%	5.2%	5.6%	1.8%	4.8%	3.2%
სამომხმარებლო ფასების ინდექსი (საშუალო წლიური)	99.1	99.5					103.1	
პირდაპირი უცხოური ინვესტიციები (მლნ. დოლარი)	911.6	941.9	265.3*	150.5*	507.5*	349.2*	1 272.5*	175.3
უმუშევრობის დონე	15%	14.6%					12.4%	
საგარეო ვალი (მლნ.დოლარი)	4739	4202		4082				
სიღარიბის დონე (რეგისტრირებული)	9.7%	9.7%					11.6%	

წყარო: საქართველოს სტატისტიკის ეროვნული სამსახური
საქართველოს ფინანსთა სამინისტრო
საქართველოს ეროვნული ბანკი

UN ComTrade (<http://comtrade.un.org/db/>)

* წინასწარი