



ევროკავშირის ქვეყნებთან ვაჭრობა – I-III კვარტალი, 2015

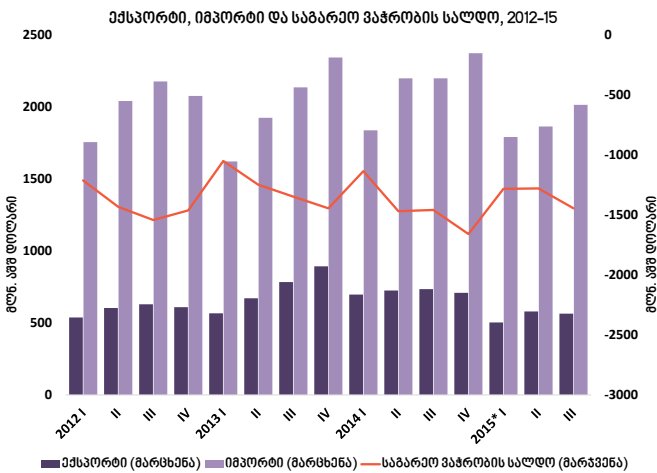
ეკონომიკური მიმოხილვა და ინდიკატორები

Delivering Progress

გამოცემა #58 / 23.10.2015

2015 წლის I-III კვარტლებში, საქართველოსა და ევროკავშირის წევრ ქვეყნებს შორის სავაჭრო ბრუნვა ქვეყნის მთლიანი სავაჭრო ბრუნვის 31.7%-ია. აღნიშნული მაჩვენებელი 5.6% პუნქტით აღემატება 2014 წლის შესაბამის მაჩვენებელს. მათ შორის, ევროკავშირის ქვეყნებში ექსპორტის წილი საქართველოს მთლიან ექსპორტში 28.6%, ხოლო იმპორტის წილი საქართველოს მთლიან იმპორტში 32.6%-ია.

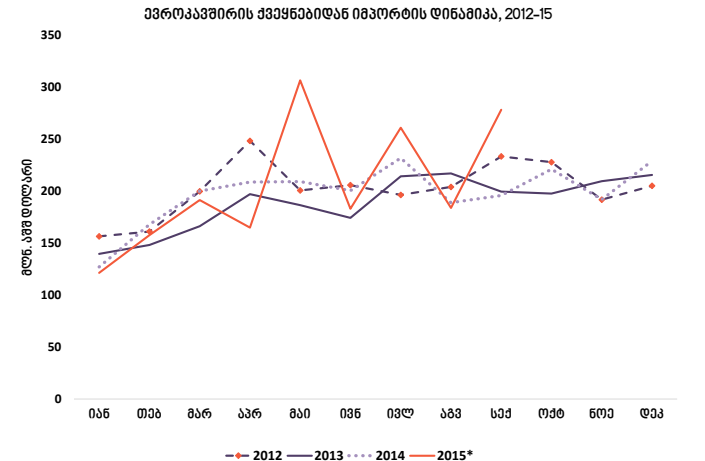
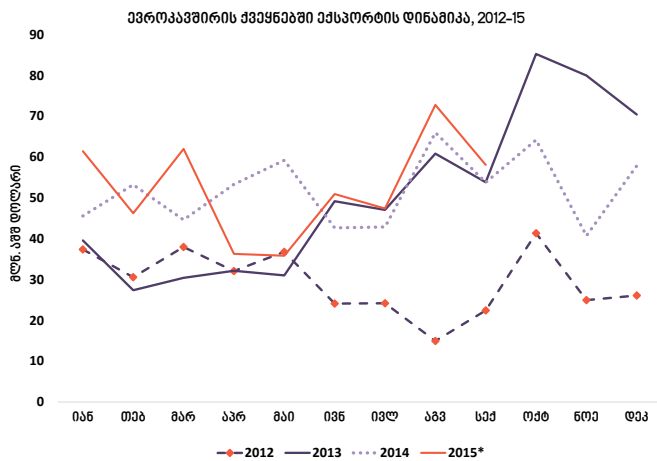
აღნიშნულ პერიოდში, გაზრდილია როგორც საქართველოდან ექსპორტი ევროკავშირის ქვეყნებში (2.1%), ასევე საქართველოში იმპორტი ევროკავშირის ქვეყნებიდან (6.9%).



2015 წლის I-III კვარტლებში რეგისტრირებული მთლიანი სავაჭრო ბრუნვა 7,309 მლნ. აშშ დოლარია, რომლის 77.5% იმპორტი, ხოლო 22.5% ექსპორტია. აქედან, 2014 წლის შესაბამის პერიოდთან შედარებით შემცირებულია როგორც ექსპორტის (-23.6%), ასევე იმპორტის (-9.1%) მოცულობა. აღნიშნული მაჩვენებლების კლება ფიქსირდება სამივე კვარტალში, მათ შორის ექსპორტის მოცულობა ყველაზე მეტად შემცირდა პირველ (-27.7%), ხოლო იმპორტის მოცულობა - მეორე კვარტალში (-15.2%).

იმის გამო, რომ იმპორტის მოცულობა (-564.3 მლნ. აშშ დოლარი) უფრო მეტადაა შემცირებული ვიდრე ექსპორტის (-508.0 მლნ. აშშ დოლარი), შემცირდა უარყოფითი სავაჭრო სალდოც (1.3%).

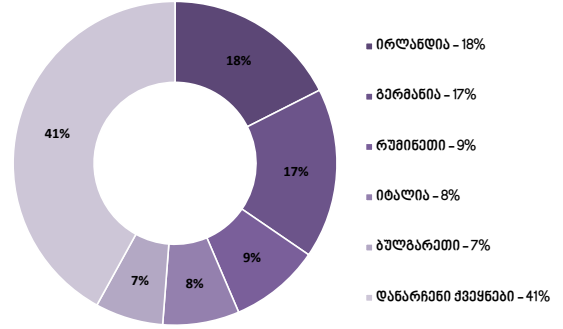
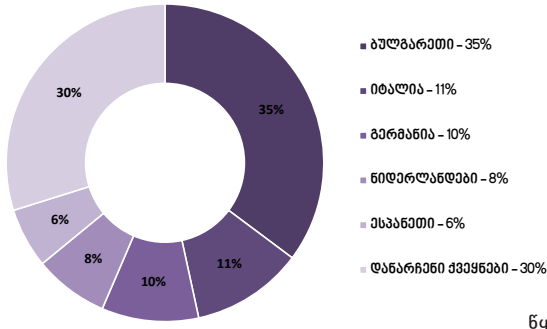
წყარო: საქსტატი



წყარო: საქსტატი

მიუხედავად იმისა, რომ საქართველოს ექსპორტის ჯამური მაჩვენებელი 2015 წლის I-III კვარტლებში მცირდებოდა, ევროკავშირის ქვეყნებში ექსპორტი გაზრდილია. 2015 წლის I-III კვარტლის მაჩვენებელი 2.1 %-ით აღემატება 2014 წლის შესაბამისი პერიოდის მაჩვენებელს და შეადგენს 471.0 მლნ. აშშ დოლარს. ყველაზე დიდი ზრდა აპრილის (38.9%), ხოლო ყველაზე დიდი კლება მაისის (-39.5%) თვეში დაფიქსირდა.

2015 წლის I-III კვარტლებში, ევროკავშირის ქვეყნებიდან იმპორტი 6.8%-ით არის გაზრდილი და 1847 მლნ. აშშ დოლარს უტოლდება. აღნიშნულ პერიოდში, ევროკავშირიდან განხორციელდა C ჰეპატიტის ნაძლეების იმპორტი, რომელიც მნიშვნელოვანი მოცულობისაა. აღნიშნულ იმპორტზე ქვეყანას ფული არ გადაუხდია (საჩუქრად გადმოგვცა) და შესაბამისად საგადასახდლო ბალანსში აღირიცხება ერთი მხრივ იმპორტში და მეორე მხრივ სამთავრობო ტრანსფერებში (გრანტებში). აქედან გამომდინარე, ქვეყნიდან უცხოური ვალუტის გადინება არ მომხდარა. იმპორტის ზრდა ფიქსირდება მაისში (46.6%), აგვისტოსა (12.6%) და სექტემბერში (42.1%), ხოლო დანარჩენ თვეებში იმპორტის მოცულობა მცირდებოდა. იმპორტის მოცულობის ყველაზე დიდი შემცირება წინა წლის შესაბამის პერიოდთან შედარებით ფიქსირდება აპრილის თვეში (-21.0%).



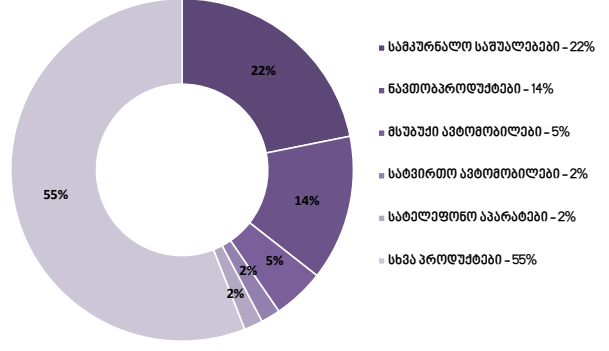
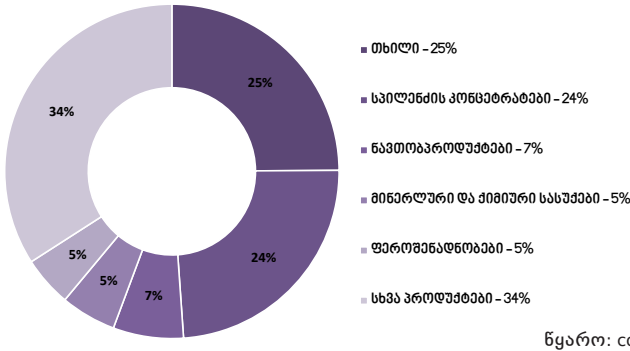
წყარო: საქსტატი

2015 წლის I-III კვარტლებში, ევროკავშირში საქართველოს ექსპორტის 35.2% ბულგარეთში, 11.4% - იტალიაში, 9.9% - გერმანიაში, 7.6% - ნიდერლანდებში, 6.1% - ესპანეთში და 29.6% დანარჩენ ქვეყნებში გავიდა. აქედან, 2014 წლის შესაბამის პერიოდთან შედარებით, ექსპორტი გაიზარდა ნიდერლანდებსა (68.5%) და ბულგარეთში (29.6%), ხოლო შემცირდა ესპანეთში (-49.4%), იტალიასა (-10.3%) და გერმანიაში (-6.0%). აღნიშნული სტრუქტურა წინა წლის ანალოგიური სტრუქტურისგან განსხვავდება. 2014 წელს ექსპორტიორთა ხუთეულში ნიდერლანდების ნაცვლად შედიოდა ბელგია 7.3 %-იანი წილით. ბულგარეთში ძირითადად ექსპორტირდება სპილენძი, ნავთობპროდუქტები და სასუქები, იტალიაში - თხილი და სასუქები, გერმანიაში - თხილი, ხილი, ხილისა და ბოსტნეულის წვევები, ნიდერლანდებში - თხილი, სპირტიანი სასმელები და ღვინო, ესპანეთში - სპილენძი და ფეროშენადნობები.

ამ პერიოდში, ევროკავშირის წევრი ქვეყნებიდან იმპორტირებული პროდუქციის 17.5% ირლანდიიდან, 17.0% - გერმანიიდან, 9.0% - რუმინეთიდან, 7.7% - იტალიიდან, 8.8% - ბულგარეთიდან და 41.4% - დანარჩენი ქვეყნებიდან იყო. მათ შორის, იმპორტი მნიშვნელოვნად გაიზარდა ირლანდიიდან (42.3-ჯერ), ხოლო შემცირდა რუმინეთიდან (-29.6%), ბულგარეთიდან (-20.9%), იტალიიდან (-12.8%) და გერმანიიდან (-9.0%) წინა წლის შესაბამის მაჩვენებლებთან შედარებით. აღნიშნული სტრუქტურა განსხვავდება წინა წლის სტრუქტურისგან, რომელშიც შედიოდა ნიდერლანდები (6.1%) და არ შედიოდა ირლანდია. გერმანიიდან იმპორტირებულია ძირითადად მსუბუქი ავტომობილები, მედიკამენტები და სამედიცინო აპარატურა, ირლანდიიდან - მედიკამენტები, სხვადასხვა ნარევი სასმელებისთვის, მსუბუქი ავტომობილები და გამომწვევლი მანქანები, რუმინეთიდან - ნავთობი და სამკურნალო საშუალებები, იტალიიდან - მექანიკური მოწყობილობები და ავჯი, ბულგარეთიდან - ნავთობი, მედიკამენტები და სიგარები.

საპარტოვოდან ევროკავშირში მსართობი ხუთი უმსხვილესი სასაქონლო აბაზი, იანვარი-მაისი, 2015

ევროკავშირიდან საპარტოვოდ იმპორტირებული ხუთი უმსხვილესი სასაქონლო აბაზი, იანვარი-მაისი, 2015



წყარო: comtrade.un.org

2015 წლის იანვარი-მაისის პერიოდში, ევროკავშირის ქვეყნებში ექსპორტირებული ხუთი უმსხვილესი სასაქონლო ჯგუფია: თხილი (24.9%), სპილენძის კონცენტრატები (24.0%), ნავთობპროდუქტები (6.8%), მინერალური და ქიმიური სასუქები (5.4%) და ფეროშენადნობები (4.9%). აქედან, 2014 წლის იანვარი-მაისის პერიოდთან შედარებით, მნიშვნელოვნად გაიზარდა თხილისა (4.5-ჯერ) და ნავთობპროდუქტების (88.5%), ხოლო შემცირდა სპილენძის კონცენტრატების (-42.5%), მინერალური და ქიმიური სასუქებისა (-42.7%) და ფეროშენადნობების (-30.1%) ექსპორტი. თხილი ძირითადად ექსპორტირდება გერმანიაში, იტალიასა და ჩეხეთში, სპილენძი - ესპანეთსა და ბულგარეთში, ნავთობი - იტალიაში, სასუქები - ბულგარეთში, საფრანგეთსა და საბერძნეთში, ფეროშენადნობები - საბერძნეთში, პორტუგალიასა და ესპანეთში.

აღნიშნულ პერიოდში, ევროკავშირის ქვეყნებიდან იმპორტირებული ხუთი უმსხვილესი სასაქონლო ჯგუფია: სამკურნალო საშუალებები (21.8%), ნავთობპროდუქტები (13.7%), მსუბუქი ავტომობილები (4.9%), სატვირთო ავტომობილები (1.8%) და სატელეფონო აპარატები (1.8%). აქედან, წინა წლის შესაბამის პერიოდთან შედარებით, მნიშვნელოვნად გაიზარდა სამკურნალო საშუალებების (3-ჯერ), ნავთობპროდუქტებისა (47.8%) და სატელეფონო აპარატების (2-ჯერ), ხოლო შემცირდა მსუბუქი ავტომობილებისა (-25.3%) და სატვირთო ავტომობილების (-3.5%) იმპორტი. სამკურნალო საშუალებები ძირითადად იმპორტირდება გერმანიიდან, უნგრეთიდან და იტალიიდან, ნავთობი - იტალიიდან და ნიდერლანდებიდან, მსუბუქი და სატვირთო ავტომობილები - გერმანიიდან, ნიდერლანდებიდან და რუმინეთიდან, სატელეფონო აპარატები - ნიდერლანდებიდან, გერმანიიდან და უნგრეთიდან.

ძირითადი ეკონომიკური ინდიკატორები	2012	2013	I 2014	II 2014	III 2014	IV 2014	2014	I 2015	II 2015
ნომინალური მშპ (მლნ. დოლარი)	15846.8	16139.9	3605.3*	4064.1*	4320.4*	4527.8*	16528.5*	3298.9*	3406.5*
მშპ ერთ სულ მოსახლეზე (დოლარი)	3523.4	3599.6	802.9*	905.0*	962.1*	1 008.3*	3680.8*	884.5*	913.4*
მშპ-ს რეალური ზრდა	6.4%	3.3%	7.2%*	5.2%*	5.6%*	1.8%*	4.8%*	3.2%*	2.5*
სამომხმარებლო ფასების ინდექსი (საშუალო წლიური)	99.1	99.5					103.1		
პირდაპირი უცხოური ინვესტიციები (მლნ. დოლარი)	911.6	941.9	309.5	196.2	726.0	526.7	1 758.4	175.3*	354.7*
უმუშევრობის დონე	15%	14.6%					12.4%		
საგარეო ვალი (მლნ.დოლარი)	4739	4202	4145	4082	4074		4200	3989	4181
სიღარიბის დონე (რეგისტრირებული)	9.7%	9.7%					11.6%		

წყარო: საქართველოს სტატისტიკის ეროვნული სამსახური საქართველოს ეროვნული ბანკი საქართველოს ფინანსთა სამინისტრო

საპროგნოზი*