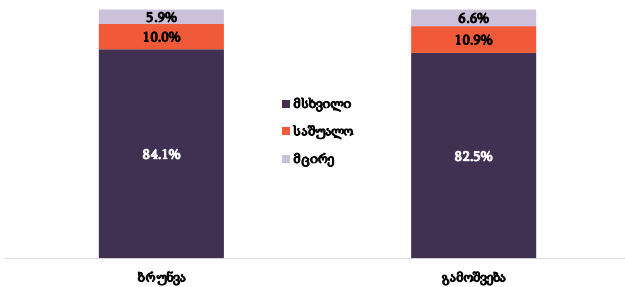


2016 წლის სამი კვარტლის მდგომარეობით, 2015 წლის იმავე პერიოდთან შედარებით:

- მშენებლობის სექტორის მიერ გამოშვებული პროდუქციის მოცულობა გაზრდილია 41.2%-ით და 4.2 მლრდ. ლარი შეადგინა;
- მშენებლობის სექტორში მოხიდული პირდაპირი უცხოური ინვესტიციები გაზრდილია 21.8%-ით და \$106 მლნ-ს შეადგენს;
- მშენებლობაში დასაქმებულთა რაოდენობა 3.1%-ით არის გაზრდილი და საშუალოდ 60.1 ათასს უტოლდება;
- მშენებლობის დარგში დასაქმებულთა საშუალო ყოველთვიურმა შრომის ანაზღაურებამ 1 415 ლარი შეადგინა.

მშენებლობის სექტორის ბრუნვა და გამოშვებული პროდუქცია საწარმოს ზომის მიხედვით, I-III კვ. 2016



	ბრუნვა (მლნ. ლარი)	გამოშვება (მლნ. ლარი)
2016 (I-III კვ.)	2228.4	2418.0
2015 (I-III კვ.)	2892.3	2961.4
2016 (I-III კვ.)	2958.3	4183.2

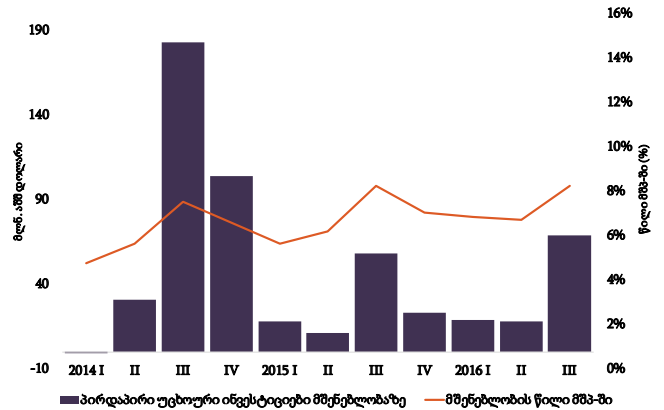
წყარო: საქართველოს სტატისტიკის ეროვნული სამსახური

2016 წლის სამ კვარტალში, მშენებლობის სექტორზე ქვეყანაში განხორციელებული მთლიანი პირდაპირი უცხოური ინვესტიციების 8.2% მოდის (\$106 მლნ) და მეოთხე ადგილს იკავებს ტრანსპორტისა და კავშირგაბმულობის (40%), საფინანსო სექტორისა (13%) და ენერჯეტიკის (10%) შემდეგ.

პირდაპირი უცხოური ინვესტიციების მოცულობა მშენებლობის სექტორში გაზრდილია 2016 წლის სამივე კვარტალში, შესაბამისად 6%, 64% და 19%-ით.

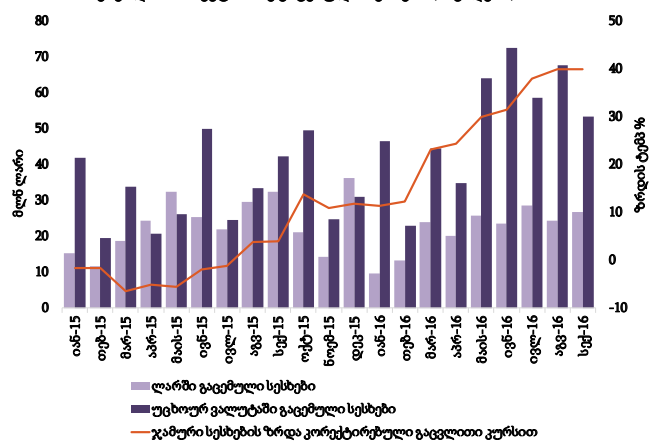
2016 წლის სამი კვარტლის მონაცემებით, მშენებლობის წილი მშპ-ში 7.3%-ს შეადგენს. 2016 წლის პირველ კვარტალში მშენებლობის სექტორის წილი მშპ-ში 1.2 პროცენტული პუნქტით არის გაზრდილი და 6.8%-ს შეადგენს, მეორე კვარტალში - 0.5 პროცენტული პუნქტით არის გაზრდილი და 6.7%-ს უტოლდება, ხოლო, მესამე კვარტალში მშენებლობის წილი უცვლელია და 8.2%-ს შეადგენს.

პირდაპირი უცხოური ინვესტიციები მშენებლობაში და მშენებლობის სექტორის წილი მშპ-ში, 2014-16



წყარო: საქართველოს სტატისტიკის ეროვნული სამსახური

მშენებლობის სექტორზე გაცემული სესხები (ნაკადები), 2015-16



წყარო: საქართველოს ეროვნული ბანკი

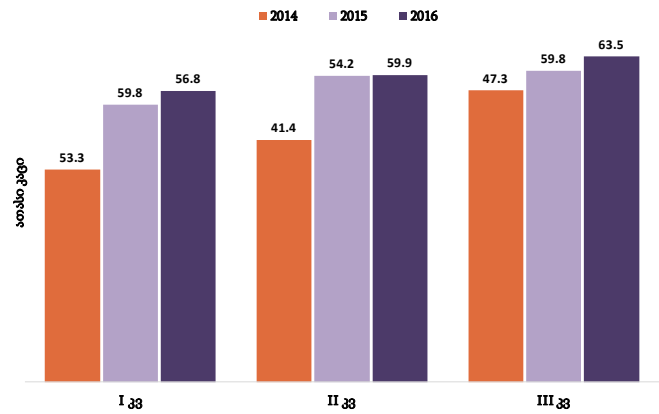
2016 წლის პირველ სამ კვარტალში მშენებლობის სექტორზე ეროვნულ ვალუტაში გაცემულმა სესხებმა მთლიანად მშენებლობის სექტორზე გაცემული სესხების 30% შეადგინა რამაც 2016 წლის სექტემბერში 26.8 მლნ ლარი შეადგინა. უცხოურ ვალუტაში გაცემული სესხები მშენებლობაზე გაცემული მთლიანი სესხების 70%-ია რამაც სექტემბერში 53.4 მლნ ლარი შეადგინა.

2016 წლის პირველ კვარტალში, 2015 წლის შესაბამის პერიოდთან შედარებით, ლარში გაცემული სესხების მოცულობა გაზრდილია (3%, 0.4 მლნ ლარი), ხოლო მეორე და მესამე კვარტლებში შემცირდა შესაბამისად 15% (-4.2 მლნ ლარი) და 5% - ით (-1.4 მლნ ლარი).

2016 წლის სამივე კვარტალში გაზრდილია უცხოურ ვალუტაში გაცემული სესხების მოცულობა, შესაბამისად 20% (6.2 მლნ ლარი), 77% (24.8 მლნ ლარი) და 79%-ით (26.5 მლნ ლარი).

2015 წლის აგვისტოდან შეინიშნება გაცვლითი კურსით კორექტირებული ჯამური სესხების მოცულობის მნიშვნელოვანი ზრდა. 2016 წლის სექტემბერში გაცვლითი კურსით კორექტირებული ჯამური სესხების ზრდამ 39.9% შეადგინა.

მშენებლობის სექტორში დასაქმებულთა რაოდენობა, 2014-16



მშენებლობის სექტორში დასაქმებულთა საშუალო ყოველთვიური შრომის ანაზღაურება, 2014-16



წყარო: საქართველოს სტატისტიკის ეროვნული სამსახური

წყარო: საქართველოს სტატისტიკის ეროვნული სამსახური

2016 წლის სამი კვარტლის მდგომარეობით, მშენებლობაში დასაქმებულია საშუალოდ 60.1 ათასი კაცი, რაც 3.1%-ით აღემატება წინა წლის შესაბამის მაჩვენებელს. მშენებლობის სექტორი რიგით მეხუთე დამსაქმებელია ბიზნეს სექტორში. მშენებლობაში დასაქმებულთა რაოდენობა ბიზნეს სექტორში დასაქმებულთა რაოდენობის 10%-ს შეადგენს.

2016 წლის სამი კვარტლის მდგომარეობით, მშენებლობის სექტორში დასაქმებულთა საშუალო ყოველთვიური შრომის ანაზღაურება საშუალოდ 1,415 ლარს შეადგენს, რაც წინა წლის შესაბამისი პერიოდის მაჩვენებელს 112 ლარით (9.5%) აღემატება. აღსანიშნავია, რომ შრომის ანაზღაურება იზრდებოდა სამივე კვარტალში (23%, 5%, 3%, შესაბამისად).

2016 წლის პირველი სამი კვარტლის მდგომარეობით, სახელმწიფო ბიუჯეტის უმსხვილი ინფრასტრუქტურული ხარჯებია: საგზაო ინფრასტრუქტურის გაუმჯობესების ღონისძიებები (355.9 მლნ ლარი), რეგიონული და მუნიციპალური ინფრასტრუქტურის რეაბილიტაცია (132.9 მლნ ლარი), წყალმომარაგების ინფრასტრუქტურის აღდგენა-რეაბილიტაცია (100.6 მლნ ლარი), საგანმანათლებლო და სამეცნიერო დანახარჯებთან ინფრასტრუქტურის განვითარება (66.3 მლნ ლარი), თავდაცვის ინფრასტრუქტურის განვითარება (12.7 მლნ ლარი) და ენერგეტიკული ინფრასტრუქტურის მშენებლობა-რეაბილიტაცია (6.7 მლნ ლარი). 2016 წლის 14 დეკემბერს საქართველოს პარლამენტის მიერ დამტკიცებული 2017 წლის სახელმწიფო ბიუჯეტის მსხვილი ინფრასტრუქტურული მიმართულებები მოცემულია შემდეგ ცხრილში:

2016 / 2017 წლის გეგმა	საგზაო ინფრასტრუქტურის გაუმჯობესების ღონისძიებები 2016 / 2017	რეგიონული და მუნიციპალური ინფრასტრუქტურის რეაბილიტაცია 2016 / 2017	წყალმომარაგების ინფრასტრუქტურის აღდგენა-რეაბილიტაცია 2016 / 2017	საგანმანათლებლო და სამეცნიერო დანახარჯებთან ინფრასტრუქტურის განვითარება 2016 / 2017	თავდაცვის ინფრასტრუქტურის განვითარება 2016 / 2017	ენერგეტიკული ინფრასტრუქტურის მშენებლობა-რეაბილიტაცია 2016 / 2017
სახელმწიფო ბიუჯეტში ინფრასტრუქტურული ასიგნებები, 2017 წლის გეგმა (მლნ ლარი)	526.6 / 849.2	235.1 / 176.2	170.6 / 184.0	94.4 / 116.0	17.4 / 32.1	3.0 / 12.1
% ზრდა 2016 წლის გეგმასთან შედარებით	61.3%	-25.1%	7.9%	22.8%	84.1%	303.3%
% წილი 2017 წლის ბიუჯეტის დანახარჯებში	7.4%	1.5%	1.6%	1.0%	0.3%	0.1%

წყარო: საქართველოს ფინანსთა სამინისტრო

2017 წლის სახელმწიფო ბიუჯეტით საგზაო ინფრასტრუქტურის გაუმჯობესების ღონისძიებებზე დაგეგმილია 849.2 მლნ ლარის დახარჯვა, რაც მთლიანი ბიუჯეტის 7.4%-ია. მათ შორის 58% (494.8 მლნ ლარი) დაფინანსდება საბიუჯეტო სახსრებიდან, 1% (11.3 მლნ ლარი) გრანტებიდან, ხოლო 40% (343.1 მლნ ლარი) კრედიტით. ამ მიმართულებით 2016 წლის ბიუჯეტის გეგმასთან შედარებით იგეგმება ხარჯების ზრდა 61%-ით (322.6 მლნ ლარი).

2017 წელს წყალმომარაგების ინფრასტრუქტურის აღდგენა-რეაბილიტაციაზე დაგეგმილია 184 მლნ ლარის დახარჯვა, რაც სახელმწიფო ბიუჯეტის გადასახდელის 1.6%-ია. მათ შორის 23% (42.5 მლნ ლარი) დაფინანსდება საბიუჯეტო სახსრებიდან, გრანტიდან - 5% (9.2 მლნ ლარი), ხოლო კრედიტით - 72% (132.4 მლნ ლარი). 2017 წელს, 2016 წლის საბიუჯეტო გეგმასთან შედარებით, ამ მიმართულებით 8%-ით (13.4 მლნ ლარი) მეტი დაიხარჯება.

2017 წელს რეგიონული და მუნიციპალური ინფრასტრუქტურის რეაბილიტაციაზე დაგეგმილია 176.2 მლნ ლარის დახარჯვა, რაც 2017 წლის სახელმწიფო ბიუჯეტის გადასახდელის 1.5%-ს შეადგენს. მათ შორის 30% (53.1 მლნ ლარი) დაფინანსდება საბიუჯეტო სახსრებიდან, 1% (1.0 მლნ ლარი) გრანტებით და 69% (122.1 მლნ ლარი) კრედიტით. 2017 წელს, 2016 წლის საბიუჯეტო გეგმასთან შედარებით, ამ მიმართულებით 25%-ით (-58.9 მლნ ლარი) ნაკლები დაიხარჯება.

ძირითადი ეკონომიკური ინდიკატორები	2014	I 2015	II 2015	III 2015	IV 2015	2015	I 2016	II 2016	III 2016
ნომინალური მშპ (მლნ აშშ დოლარი)	16528.5	3325.0*	3407.6*	3545.0*	6682.3*	13959.9*	3018.8*	3642.6*	3767.3*
მშპ ერთ სულ მოსახლეზე (აშშ დოლარი)	3680.8	884.5*	913.4*	950.5*	994.7*	3743.1*	811.4*	979.1*	1012.6*
მშპ-ს რეალური ზრდა	4.8%	3.2%*	2.5%*	2.5%*	2.9%*	2.8%*	2.6%*	3.0%*	2.3%*
ინფლაცია	3.1%					4.0%			
პირდაპირი უცხოური ინვესტიციები (მლნ აშშ დოლარი)	1 758.4	175.3*	354.7*	489.0*	267.9*	1 351.1*	388.6*	445.3	463.3*
უმუშევრობის დონე	12.4%					12%			
სახელმწიფო საგარეო ვალი (მლნ აშშ დოლარი)	4200	3989	4181	4195	4315	4315	4396	4404	4461
სიღარიბის დონე (ფარდობითი)	21.4%					20.1%			

წყარო: საქართველოს სტატისტიკის ეროვნული სამსახური
საქართველოს ეროვნული ბანკი
საქართველოს ფინანსთა სამინისტრო

საპროგნოზო*