



Delivering Progress

სახელმწიფო ბიუჯეტის შემოსავლები – I კვარტალი, 2015

ეკონომიკური მიმოხილვა და ინდიკატორები

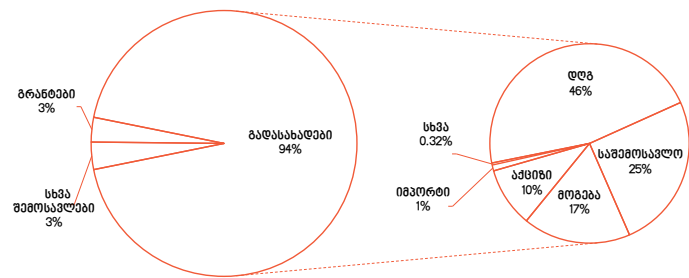
გამოცემა #45 / 08.05.2015

2015 წლის I კვარტალში სახელმწიფო ბიუჯეტის შემოსავლები გაზრდილია (14.6%) 2014 წლის I კვარტალთან შედარებით. მათ შორის, გაზრდილია როგორც საგადასახადო შემოსავლები (11.54%, 189.1 მლნ.ლარი), ასევე გრანტები (6-ჯერ, 48.7 მლნ.ლარი) და სხვა შემოსავლებიც (21.4%, 11.4 მლნ. ლარი).

აღნიშნულ პერიოდში საგადასახადო შემოსავლებიდან გაზრდილია შემოსავლები მოგების (26.5%-ით), დღგ-ს (11.8%-ით), საშემოსავლოს (4.5%-ით) და აქციზის (11.3%-ით) გადასახადებიდან, ხოლო შემცირებულია იმპორტის გადასახადიდან (-22.6%-ით).

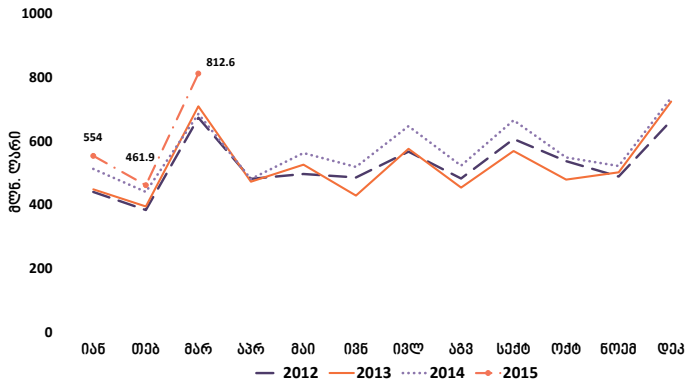
2015 წლის I კვარტალში ასევე გაზრდილია ბიუჯეტის ხარჯებიც (8.8%) 2014 წლის I კვარტალთან შედარებით. მათ შორის გაზრდილია ყველა კომპონენტი: პროცენტი (40.5%-ით), დაქირავებულთა შრომის ანაზღაურება (10.1%-ით), სოციალური უზრუნველყოფა (9.6%-ით), სუბსიდიები (8.1%-ით), გრანტები (4.5%-ით), საქონელი და მომსახურება (2.6%-ით) და სხვადასხვა კაპიტალური ხარჯები (7.1%).

სახელმწიფო ბიუჯეტის შემოსავლების წყაროები, 2015



წყარო: საქართველოს ფინანსთა სამინისტრო

საგადასახადო შემოსავლები, 2012-2015



წყარო: საქართველოს ფინანსთა სამინისტრო

2015 წლის I კვარტალში სახელმწიფო ბიუჯეტის შემოსავლები 1 951.1 მლნ. ლარს შეადგენს, რაც 249.2 მლნ. ლარითაა გაზრდილი 2014 წლის I კვარტალთან შედარებით, 4.3%-ით (81.1 მლნ. ლარი) აღემატება 2015 წლის I კვარტლის გეგმას და წლიური გეგმის 24.1%-ს შეადგენს.

აღნიშნულ პერიოდში ბიუჯეტის შემოსავლების 93.7 % საგადასახადო შემოსავლები, 3% - გრანტები და 3.3 % - სხვა შემოსავლებია, რომელიც ძირითადად მოიცავს შემოსავლებს საკუთრებიდან (პროცენტი, რენტა, დივიდენდი), საქონლისა და მომსახურების რეალიზაციიდან, ჯარიმებიდან და საურავებიდან, ნებაყოფლობითი ტრანსფერებიდან.

საგადასახადო შემოსავლებია გაზრდილია (11.5%-ით) 2014 წლის I კვარტალთან შედარებით და 1 828.5 მლნ ლარს შეადგენს, რაც აღემატება (2.7%-ით) 2015 წლის I კვარტლის საგადასახადო შემოსავლების გეგმას და წლიური გეგმის 24.1%-ია. 2015 წლის იანვარ - მარტში საგადასახადო შემოსავლების დინამიკა 2012-2014 წლების შესაბამისი პერიოდის დინამიკის მსგავსია. საგადასახადო შემოსავლები გაიზარდა როგორც იანვარში (8%), ასევე თებერვალსა (4.8%) და მარტში (18.5%), მაგრამ წინა წლების მსგავსად ყველაზე მაღალი ზრდა ფიქსირდება მარტის თვეში.

2015 წლის I კვარტალში სახელმწიფო ბიუჯეტის ხარჯები 1 765.8 მლნ. ლარს შეადგენს. აღნიშნული მაჩვენებელი 143.4 მლნ.ლარით არის გაზრდილი 2014 წლის I კვარტალთან შედარებით, თუმცა ჩამოუვარდება შესაბამისი პერიოდის (3%-ით, -54.75 მლნ. ლარი) გეგმას და წლიური გეგმის 22.1%-ია.

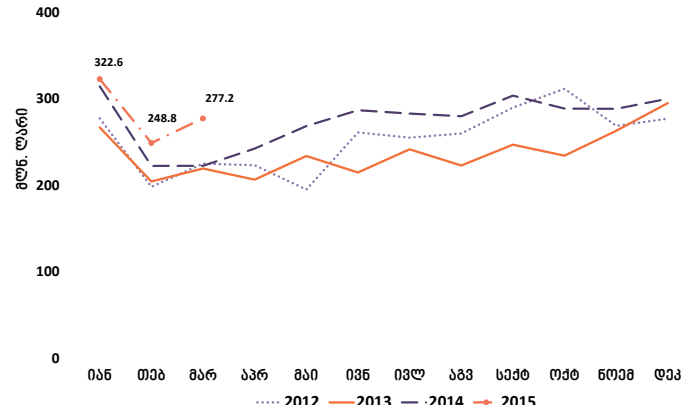
აღნიშნულ პერიოდში სახელმწიფო ბიუჯეტის ხარჯების სტრუქტურა შემდეგია: სოციალური უზრუნველყოფა (37.2%), დაქირავებულთა შრომის ანაზღაურება (18.7%), გრანტები (13.5%), სხვა ხარჯები (12.9%), საქონელი და მომსახურება (10.2%), პროცენტი (4.2%) და სუბსიდიები (3.3%).

2015 წლის პირველი კვარტალში საგადასახადო შემოსავლების ყველაზე დიდი წყარო (46.4%, 848.6 მლნ. ლარი) დღგ-დან შემოსავალია.

აღნიშნულ პერიოდში დღგ-დან შემოსავალი გაზრდილია (11.8%; 89.8 მლნ. ლარი) 2014 წლის შესაბამის პერიოდთან შედარებით.

დღგ-დან შემოსავალი გაზრდილია როგორც 2015 წლის იანვარში (2.7%), ასევე თებერვალსა (12%) და მარტში (24.6%), თუმცა ყველაზე დიდი ზრდა ფიქსირდება მარტის თვეში, მაშინ როდესაც 2014 წელს მარტის თვე გამოირჩეოდა წლის განმავლობაში დღგ-დან შემოსავლის ყველაზე დაბალი ზრდის მაჩვენებლით (1.5%) წინა წელთან შედარებით.

დღგ-დან შემოსავლები, 2012-2015



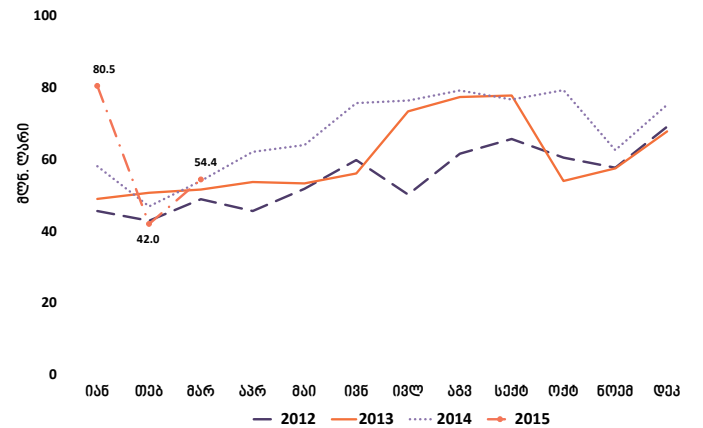
წყარო: საქართველოს ფინანსთა სამინისტრო

2015 წლის I კვარტალში, საგადასახადო შემოსავლების კიდევ ერთ მნიშვნელოვან წყაროს წარმოადგენს საშემოსავლო გადასახადი (25.2%).

აღნიშნულ პერიოდში, საშემოსავლო გადასახადიდან მიღებული შემოსავალი 460.4 მლნ. ლარს შეადგენს, რაც ალემატება (4.5%; 19.9 მლნ. ლარი) 2014 წლის შესაბამისი პერიოდის მაჩვენებელს, თუმცა ჩამოუვარდება (1.6%-ით, -7.72 მლნ. ლარი) ამ პერიოდისთვის დაგეგმილ მოცულობას.

საშემოსავლო გადასახადიდან შემოსავალი გაზრდილია 2015 წლის იანვარსა (10.8%) და მარტში (9.2%), ხოლო მცირედით შემცირებულია თებერვალში (-0.1%), 2014 წლის შესაბამის თვეებთან შედარებით.

აქციზის გადასახადიდან შემოსავალი, 2012-2015

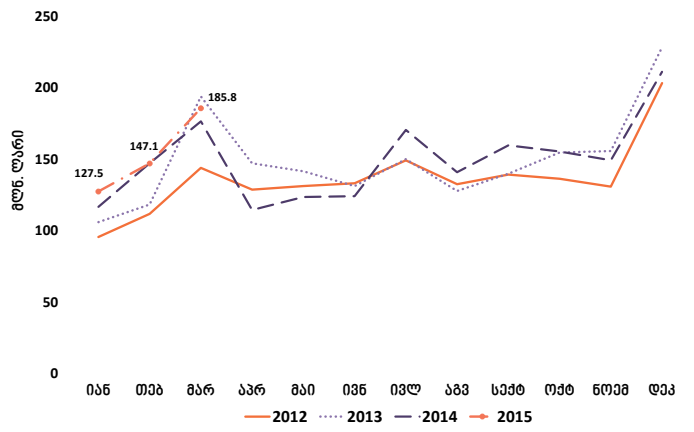


წყარო: საქართველოს ფინანსთა სამინისტრო

2015 წლის I კვარტალში იმპორტის გადასახადიდან მიღებული შემოსავალი საგადასახადო შემოსავლების მხოლოდ 1%-ს შეადგენს. აღნიშნულ პერიოდში იმპორტის გადასახადიდან მიღებული შემოსავალი 17.7 მლნ. ლარს უტოლდება. აღნიშნული მაჩვენებელი ჩამოუვარდება (-22.6%-ით; -5.2 მლნ. ლარით), 2014 წლის შესაბამისი პერიოდის მაჩვენებელს. იმპორტის გადასახადიდან შემოსავლი შემცირებულია როგორც იანვარში (33.7%-ით), ასევე თებერვალსა (14.5%-ით) და მარტში (18%-ით).

2015 წლის I კვარტალში იმპორტის გადასახადიდან შემოსავლის შემცირება განპირობებულია აღნიშნულ პერიოდში იმპორტის მოცულობის შემცირებით (-3.3%; -59.9 მლნ. აშშ. დოლარი), რაც თავის მხრივ ვალუტის კურსის ცვალებადობითაა გამოწვეული.

საშემოსავლო გადასახადიდან შემოსავალი, 2012-2015

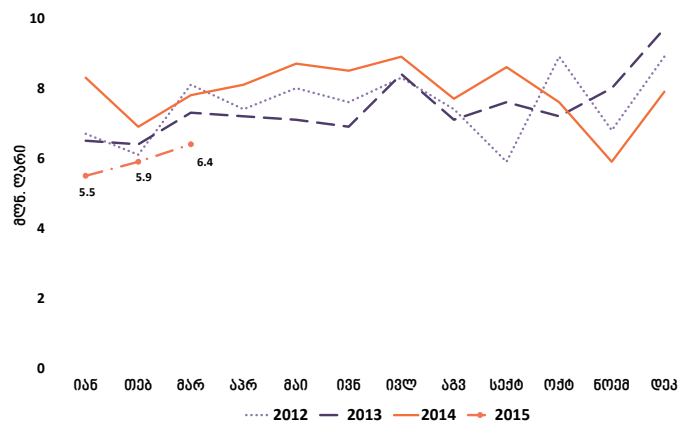


წყარო: საქართველოს ფინანსთა სამინისტრო

2015 წლის I კვარტალში საგადასახადო შემოსავლების 9.7%-ს შეადგენს აქციზის გადასახადიდან მიღებული შემოსავალი და 176.8 მლნ. ლარს უტოლდება. აღნიშნული მაჩვენებელი გაზრდილია (11.3%-ით; 17.9 მლნ. ლარით) 2014 წელთან შედარებით, თუმცა ჩამოუვარდება (8.4%-ით) შესაბამისი პერიოდის გეგმას.

აქციზის გადასახადიდან შემოსავალი გაზრდილია 2015 წლის იანვარსა (38.5%) და მარტში (0.7%), ხოლო თებერვალში შემცირებულია (-10.5%), 2014 წლის შესაბამის თვეებთან შედარებით.

იმპორტის გადასახადიდან შემოსავალი, 2012-2015



წყარო: საქართველოს ფინანსთა სამინისტრო

ძირითადი ეკონომიკური ინდიკატორები	2012	2013	I 2014	II 2014	III 2014	IV 2014	2014
ნომინალური მშპ (მლნ. დოლარი)	15846.8	16139.9	3605.3	4064.1	4320.4	4527.8	16528.5
მშპ ერთ სულ მოსახლეზე (დოლარი)	3523.4	3599.6	802.9	905.0	962.1	1008.3	3680.8
მშპ-ს რეალური ზრდა	6.4%	3.3%	7.2%	5.2%	5.6%	1.8%	4.8%
სამომხმარებლო ფასების ინდექსი (საშუალო წლიური)	99.1	99.5					103.1
პირდაპირი უცხოური ინვესტიციები (მლნ. დოლარი)	911.6	941.9	265.3*	150.5*	507.5*	349.2*	1 272.5*
უმუშევრობის დონე	15%	14.6%					
საგარეო ვალი (მლნ. დოლარი)	4739	4202					4200
სიღარიბის დონე (რეგისტრირებული)	9.7%	9.7%					

წყარო: საქართველოს სტატისტიკის ეროვნული სამსახური საქართველოს ფინანსთა სამინისტრო

* წინასწარი