



Delivering Progress

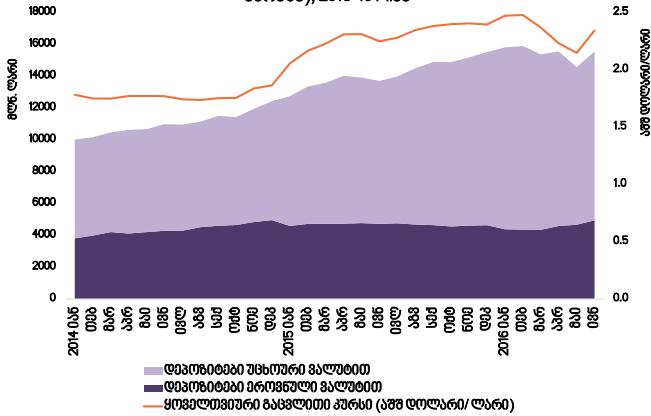
საბანკო სექტორი - 2016, I - II კვარტალი ეკონომიკური მიმოხილვა და ინდიკატორები

გამოცემა #78 / 12.08.2016

2016 წლის ივნისის მდგომარეობით, 2015 წლის შესაბამის პერიოდთან შედარებით:

- გაზრდილია როგორც დეპოზიტების (13.5%), ასევე ეროვნულ ეკონომიკაზე გაცემული სესხების (11.2%) მოცულობა.
- გაცვლითი კურსის ეფექტის გათვალისწინებით დეპოზიტების მოცულობა გაზრდილია 10.4%-ით, ხოლო ეროვნულ ეკონომიკაზე გაცემული სესხების მოცულობა 8.2%-ით.
- მნიშვნელოვნადაა გაზრდილი სესხების მოცულობა მშენებლობისა (41.9%) და მრეწველობის (11.9%) დარგებზე.
- შემცირებულია საშუალო წლიური საპროცენტო განაკვეთები როგორც დეპოზიტებზე (-0.4 პროცენტული პუნქტით), ასევე სესხებზე (-1.5 პროცენტული პუნქტით).
- გაზრდილია უმოქმედო სესხების მოცულობა (8.4%).
- გაზრდილია კომერციული ბანკების წმინდა მოგება (19.6%) და 290.7 მლნ. ლარს შეადგენს.

ეროვნული და უცხოური ვალუტით დენომინირებადი დეპოზიტების მოცულობა (ბანკთაშორისი დეპოზიტების გარეშე), 2013-16 I-II კვ

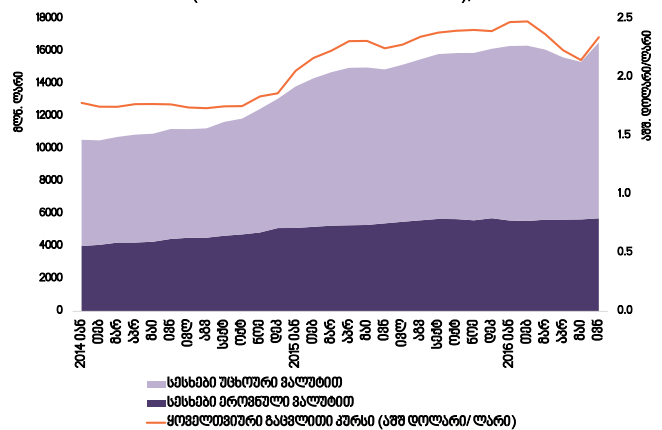


წყარო: საქართველოს ეროვნული ბანკი

2016 წლის ივნისის მდგომარეობით, მთლიანი დეპოზიტების ჯამური მაჩვენებელი, ბანკთაშორისი დეპოზიტების გარეშე, 15.6 მლნ. ლარია, რაც 13.5%-ით აღემატება 2015 წლის შესაბამის მაჩვენებელს. ეროვნული ვალუტით დენომინირებული დეპოზიტების მოცულობა 4.8%-ით, ხოლო უცხოური ვალუტით დენომინირებული დეპოზიტები 18.1%-ით არის გაზრდილი, თუმცა გაცვლითი კურსის ეფექტის გათვალისწინებით უცხოური ვალუტაში დენომინირებული დეპოზიტების მოცულობა გაზრდილია 13.4%-ით.

2016 წლის ივნისის მდგომარეობით, საშუალო წლიური საპროცენტო განაკვეთი შეადგენს 4.8%-ს. ეს მაჩვენებელი 0.4 პროცენტული პუნქტით ნაკლებია 2015 წლის შესაბამისი პერიოდის მაჩვენებელზე. საშუალო წლიური საპროცენტო განაკვეთი უცხოური ვალუტით დენომინირებულ დეპოზიტებზე 3.3%-ია, რაც ჩამოუვარდება (-1.2% პუნქტით) წინა წლის მაჩვენებელს. ამავე პერიოდში, საშუალო წლიური საპროცენტო განაკვეთი ეროვნული ვალუტით დენომინირებულ დეპოზიტებზე გაზრდილია (0.7% პუნქტით) და 8.4%-ს უტოლდება.

ეროვნული და უცხოური ვალუტით დენომინირებადი სესხების მოცულობა (ბანკთაშორისი სესხების გარეშე), 2013-16 I-II კვ

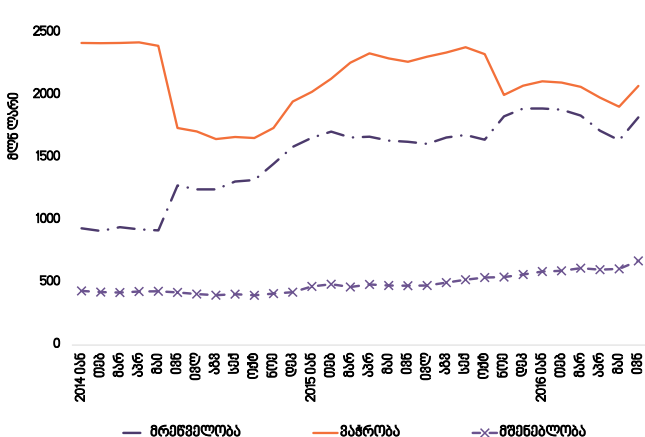


წყარო: საქართველოს ეროვნული ბანკი

2016 წლის ივნისის მდგომარეობით, კომერციული ბანკების მიერ გაცემულმა სესხებმა, ბანკთაშორისი სესხების გარეშე, 16.6 მლნ. ლარი შეადგინა, რაც 11.2%-ით აღემატება 2015 წლის შესაბამის მაჩვენებელს. მათ შორის, ეროვნული ვალუტით გაცემული სესხების მოცულობა გაზრდილია 5.7%-ით, ხოლო უცხოური ვალუტით გაცემული სესხების მოცულობა - 14.3%-ით, თუმცა გაცვლითი კურსის ეფექტის გათვალისწინებით უცხოური ვალუტით დენომინირებული სესხები 9.7%-ით არის გაზრდილი.

2016 წლის ივნისის მდგომარეობით, საშუალო წლიური საპროცენტო განაკვეთი სესხებზე შემცირებულია (-1.5% პუნქტით) და შეადგენს 13.5%-ს. აღნიშნულ პერიოდში საშუალო წლიური საპროცენტო განაკვეთი უცხოური ვალუტით დენომინირებულ სესხებზე 9.2%-ია, რაც 2015 წლის მაჩვენებელს 2.3% პუნქტით ჩამოუვარდება. თუმცა, გაზრდილია საშუალო წლიური საპროცენტო განაკვეთი ეროვნული ვალუტით დენომინირებულ სესხებზე 0.8% პუნქტით და 19.2%-ს შეადგენს.

სესხები ეკონომიკის დარგების მიხედვით, 2013-16 I-II კვ



წყარო: საქართველოს ეროვნული ბანკი

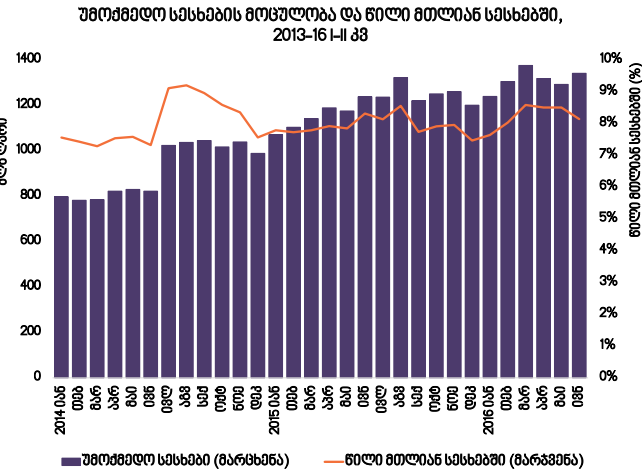
2016 წლის ივნისის მდგომარეობით, ეკონომიკის დარგებზე გაცემულ სესხებში ყველაზე დიდი წილი აქვთ ვაჭრობას (12.5%), მრეწველობას (11.0%) და მშენებლობას (4.1%).

აღნიშნულ პერიოდში, 2015 წლის შესაბამის პერიოდთან შედარებით, გაცემული სესხების მოცულობა მნიშვნელოვნად გაზრდილია მშენებლობის სექტორსა (41.9%; 199.1 მლნ. ლარი) და მრეწველობაზე (11.9%; 194.5 მლნ. ლარი), ხოლო შემცირებულია ვაჭრობის სექტორზე (-8.6%; 194.0 მლნ. ლარი).

2016 წლის ივნისის მდგომარეობით, შინამეურნეობებზე გაცემულ სესხებში ყველაზე დიდი წილი უძრავი ქონებით უზრუნველყოფილ (53.5%) და სამომხმარებლო (29.4%) სესხებს აქვთ.

სამომხმარებლო სესხების 79.4% ეროვნული ვალუტით, ხოლო 20.6% უცხოური ვალუტით არის დენომინირებული. განსხვავებული სტრუქტურა აქვს უძრავი ქონებით უზრუნველყოფილ სესხებს, რომლის 84.3% უცხოური, ხოლო 15.7% ეროვნული ვალუტით არის დენომინირებული.

2016 წლის ივნისის მდგომარეობით, სამომხმარებლო სესხების მოცულობა 1.8%-ით, ხოლო უძრავი ქონებით უზრუნველყოფილი სესხები 25.4%-ით არის გაზრდილი.



წყარო: საქართველოს ეროვნული ბანკი

2016 წლის პირველ ნახევარში, კომერციული ბანკების შემოსავლები შემცირებულია (-13.7%; 250.5 მლნ. ლარი) 2015 წლის შესაბამის მაჩვენებელთან შედარებით. გაზრდილია პროცენტული (10.1%; 105.8 მლნ. ლარი), თუმცა მნიშვნელოვნადაა შემცირებული არაპროცენტული (-72.3%; 436.7 მლნ. ლარი) შემოსავლები.

ამ პერიოდში, პროცენტულ შემოსავლებში შემოსავლები გაიზარდა სესხებიდან (8.6%; 83.3 მლნ. ლარი), ფასიანი ქაღალდებიდან (33.3%; 25.5 მლნ. ლარი) და ნოსტრო ანგარიშებიდან* (49.1%; 1.8 მლნ. ლარი). თუმცა შემცირებულია სხვა პროცენტული შემოსავლები (-22.7%; 3.9 მლნ. ლარი).

არაპროცენტული შემოსავლებიდან მნიშვნელოვნადაა შემცირებული შემოსავლები ფასიანი ქაღალდების დილინიგიდან (-11.7 მლნ. ლარი) და სხვა არაპროცენტული შემოსავლებიდან (-72.3%; 436.7 მლნ. ლარი), რომელიც მოიცავს მიღებულ დივიდენდებს, სავალუტო სახსრების გადაფასებიდან და ქონების გაყიდვიდან მიღებულ მოგებას/ზარალს. თუმცა გაზრდილია შემოსავლები საკონვერსიო ოპერაციებიდან (2.7-ჯერ; 76.3 მლნ. ლარი) და საკომისიოებიდან და განეული მომსახურებიდან (13.6%; 15.8 მლნ. ლარი).

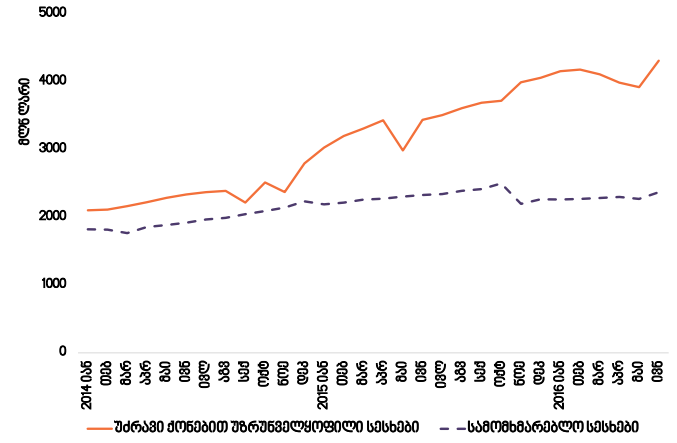
2016 წლის პირველ ნახევარში, კომერციული ბანკების წმინდა მოგება 19.6%-ით გაზრდილია და 290.7 მლნ. ლარს შეადგენს.

ძირითადი ეკონომიკური ინდიკატორები	2012	2013	2014	I 2015	II 2015	III 2015	IV 2015	2015	I 2016
ნომინალური მშპ (მლნ აშშ დოლარი)	15846.8	16139.9	16528.5	3325.0*	3407.6*	3545.0*	6682.3*	13959.9*	3018.8*
მშპ ერთ სულ მოსახლეზე (აშშ დოლარი)	3523.4	3599.6	3680.8	884.5*	913.4*	950.5*	994.7*	3743.1*	811.4*
მშპ-ს რეალური ზრდა	6.4%	3.3%	4.8%	3.2%*	2.5%*	2.5%*	2.9%*	2.8%*	2.6%*
ინფლაცია	-0.9%	-0.5%	3.1%					4.0%	
პირდაპირი უცხოური ინვესტიციები (მლნ აშშ დოლარი)	911.6	941.9	1 758.4	175.3*	354.7*	489.0*	267.9*	1 351.1*	376.4*
უმუშევრობის დონე	15%	14.6%	12.4%					12%	
საგარეო ვალი (მლნ აშშ დოლარი)	4739	4202	4200	3989	4181	4195	4315	4315	4396
სიღარიბის დონე (ფარდობითი)	22.4%	21.4%	21.4%					20.1%	

წყარო: საქართველოს ეროვნული ბანკი, საქართველოს ფინანსთა სამინისტრო, საქართველოს სტატისტიკის ეროვნული სამსახური

წინასწარი *

შინამეურნეობებზე გაცემული სესხების ღირებულება, 2013-16 I-III კვ



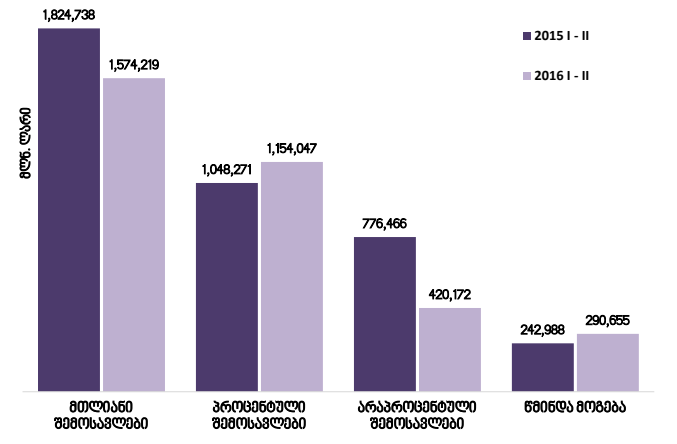
წყარო: საქართველოს ეროვნული ბანკი

კომერციული ბანკების საკრედიტო პორტფელის ხარისხის განსაზღვრისათვის მნიშვნელოვანი მაჩვენებელია უმოქმედო და ვადაგადაცილებული სესხების წილი მთლიან სესხებში.

2016 წლის ივნისის მდგომარეობით, უმოქმედო სესხების მოცულობა 8.4%-ით (103.5 მლნ. ლარი) არის გაზრდილი წინა წელის შესაბამის მაჩვენებელთან შედარებით და 1 340.9 მლნ. ლარს შეადგენს. უმოქმედო სესხების წილი მთლიან სესხებში 0.2% პუნქტითაა შემცირებული და 8.1%-ს უტოლდება. ამ პერიოდში, სპეციალური რეზერვები უმოქმედო სესხების 50.3%-ს ფარავს.

2016 წელს ივნისის მდგომარეობით, გაზრდილია ვადაგადაცილებული სესხების მოცულობაც (16.7%; 53.6 მლნ. ლარი). აღნიშნული მაჩვენებლის (374.2 მლნ. ლარი) წილი მთლიან სესხებში 2.3%-ს შეადგენს.

კომერციული ბანკების შემოსავლის წყაროები, 2015-16 I-II კვ



წყარო: საქართველოს ეროვნული ბანკი

* ბანკის ანგარიში კორესპონდენტ ბანკში, რომელზედაც აისახება ურთიერთგადახდები.